

**PROCESSO SELETIVO PARA RESIDÊNCIA UNIPROFISSIONAL EM
MEDICINA VETERINÁRIA – EDITAL 016/2025**

PROVA OBJETIVA
DIAGNÓSTICO POR IMAGEM EM MEDICINA VETERINÁRIA

Antes de iniciar a prova, leia atentamente as instruções a seguir:

1. Além deste caderno contendo **50 (cinquenta)** questões objetivas, você receberá do fiscal de prova a folha de respostas. Verifique se está em ordem com todos os dados impressos corretamente. Caso contrário, notifique o Fiscal imediatamente.
2. Após certificar-se de que a folha de respostas é sua, assine-a com caneta esferográfica de tinta preta ou azul.
3. Cada questão contém **5 (cinco)** alternativas (**A, B, C, D, E**), das quais somente uma atende às condições do enunciado.
4. Você dispõe de **4 (quatro) horas** para a realização da prova, já incluindo o tempo para a marcação da folha de respostas.
5. Os espaços em branco contidos neste caderno de questões poderão ser utilizados para rascunho.
6. Estando as questões respondidas neste caderno, você deverá transcrever todas as alternativas assinaladas para a folha de respostas, utilizando **caneta esferográfica de tinta preta ou azul**.
7. Questões com mais de uma alternativa assinalada, rasurada ou em branco serão anuladas. Portanto, ao preencher a folha de respostas, faça-a cuidadosamente. Evite erros, pois não será possível a sua substituição.
8. Preencha completamente os círculos do gabarito na folha de respostas com traço forte e cheio, utilizando **caneta esferográfica de tinta preta ou azul**.
9. Após o início da prova, você deverá permanecer no mínimo **2 (duas) horas** dentro da sala da prova, não sendo permitido ao candidato sair do local de prova conduzindo o caderno de questões.
10. Não a dobre e nem amasse a folha de respostas, manipulando-a o mínimo possível.
11. Ao término da prova, você somente poderá retirar-se da sala após entregar a sua folha de respostas, devidamente assinada, e o caderno de questões ao fiscal devendo, ainda, assinar a Folha de Presença.
12. Para fins de avaliação, serão levadas em consideração apenas as marcações realizadas na folha de respostas;
13. Enquanto você estiver realizando o exame, é terminantemente proibido utilizar calculadora, telefone celular, smartwatch, bip, pager, computador e assemelhados, radiocomunicador, chapéu, boné, lenço, gorro, óculos escuros, corretivo líquido ou quaisquer outros materiais (papéis) estranhos à prova.
14. O desrespeito às normas que regem o presente Processo Seletivo, bem como a desobediência às exigências registradas no Edital, além de sanções legais cabíveis, implica na desclassificação do candidato.
15. Será eliminado do Exame o candidato que: não apresentar um dos documentos de identidade originais exigidos no Edital; sair da sala sem autorização do fiscal, com ou sem o caderno de questões e/ou a folha de respostas; utilizar-se de qualquer tipo de equipamento eletrônico e/ou de livros e apontamentos; comunicar-se com outro candidato durante a prova; ausentar-se do prédio durante a realização do Exame, independente do motivo exposto; realizar a prova fora do local determinado.
16. Os candidatos serão submetidos ao sistema de detecção de metais quando do ingresso e da saída de sanitários durante a realização das provas.
17. Guarde a ordem do fiscal para iniciar a prova.

Boa Prova!

CONHECIMENTOS GERAIS

Questão 1

No processo de institucionalização do Sistema Único de Saúde (SUS), a Lei nº 8.080/1990 estabelece princípios doutrinários e organizativos que orientam a formulação das políticas públicas, a organização dos serviços e as práticas de cuidado em saúde.

Segundo a Lei nº 8.080/1990, a integralidade da atenção à saúde deve ser compreendida como:

- A) A oferta irrestrita de todos os procedimentos disponíveis no SUS.
- B) A articulação entre ações preventivas e curativas, individuais e coletivas, em todos os níveis de complexidade.
- C) A garantia de acesso universal aos serviços especializados de média e alta complexidade, conforme a capacidade instalada do sistema.
- D) A organização hierarquizada dos serviços de saúde com base em critérios técnicos e epidemiológicos previamente definidos.
- E) A concentração das ações assistenciais nos serviços especializados, considerados referência principal do cuidado em saúde.

Questão 2

O Decreto nº 7.508/2011 introduziu instrumentos destinados a fortalecer a articulação interfederativa, o planejamento regional e a organização das ações e serviços de saúde no âmbito do Sistema Único de Saúde (SUS). Entre esses instrumentos, o Contrato Organizativo da Ação Pública da Saúde (COAP) tem como finalidade principal:

- A) Estabelecer metas nacionais obrigatórias para a atenção básica, definidas de forma centralizada e aplicáveis a todos os municípios.
- B) Regulamentar o financiamento federal do SUS.
- C) Formalizar responsabilidades sanitárias, indicadores, metas e compromissos assumidos pelos entes federativos que integram uma determinada região de saúde.
- D) Definir juridicamente os limites territoriais e administrativos dos municípios para fins de organização dos serviços de saúde.
- E) Centralizar a coordenação e a gestão regional das ações e serviços de saúde no âmbito do Ministério da Saúde.

Questão 3

A Política Nacional de Vigilância em Saúde (PNVS), aprovada pela Resolução nº 588/2018, representa um marco na consolidação da vigilância em saúde no âmbito do Sistema Único de Saúde (SUS), ao redefinir seus conceitos, campos de atuação e formas de articulação com as demais políticas públicas. Nesse contexto, a PNVS redefine o conceito de vigilância em saúde ao:

- A) Subordinar as ações de vigilância às diretrizes operacionais da atenção básica, direcionando sua atuação ao nível local.
- B) Priorizar o controle de doenças transmissíveis como eixo central das ações de vigilância em saúde no território nacional.
- C) Centralizar a formulação, a execução e o monitoramento das ações de vigilância no âmbito exclusivo do nível federal.
- D) Integrar de forma articulada e transversal as vigilâncias epidemiológica, sanitária, ambiental e em saúde do trabalhador no conjunto das ações do SUS.
- E) Excluir os mecanismos de participação social dos processos de planejamento, execução e avaliação das ações de vigilância.

Questão 4

Segundo a Portaria nº 4.279/2010, um dos elementos estruturantes das Redes de Atenção à Saúde é:

- A) A fragmentação dos pontos de atenção segundo complexidade tecnológica.
- B) A centralidade da atenção hospitalar como ordenadora do cuidado.
- C) A coordenação do cuidado pela atenção primária à saúde.
- D) A substituição da atenção básica por serviços especializados.
- E) A regionalização exclusivamente administrativa.

Questão 5

A Lei nº 8.142/1990 contribuiu para o fortalecimento da gestão democrática do SUS ao:

- I. Instituir instâncias formais de participação social.
- II. Ampliar a atuação da comunidade na formulação das políticas de saúde.
- III. Estruturar mecanismos de controle social sobre o sistema.

Está correto o que se afirma em:

- A) I apenas
- B) II apenas
- C) I e II apenas
- D) II e III apenas
- E) I, II e III

Questão 6

Sobre a Reforma Sanitária Brasileira e sua relação com a conformação do Sistema Único de Saúde (SUS), analise as assertivas:

- I. A Reforma Sanitária configurou-se como um conjunto de mudanças institucionais voltadas principalmente à reorganização administrativa e operacional dos serviços de saúde existentes.
- II. A Reforma Sanitária incorporou a saúde como direito social, vinculando sua efetivação à ampliação da cidadania e ao processo de redemocratização do Estado brasileiro.
- III. A criação do SUS representou uma das expressões institucionais do movimento da Reforma Sanitária, materializando parte de suas proposições no ordenamento jurídico e nas políticas públicas de saúde.

Está correto o que se afirma em:

- A) I apenas
- B) III apenas
- C) II e III apenas
- D) I e III apenas
- E) I, II e III

Questão 7

O financiamento do Sistema Único de Saúde (SUS) estrutura-se a partir de dispositivos constitucionais, legais e infralegais que definem responsabilidades entre os entes federativos. À luz da legislação vigente e das normas de financiamento do SUS, analise as assertivas:

- I. O financiamento do SUS é compartilhado entre União, estados, Distrito Federal e municípios, com responsabilidades definidas de forma solidária.
- II. Os recursos transferidos de forma regular e automática destinam-se à manutenção e ao funcionamento das ações e serviços públicos de saúde.
- III. A aplicação dos recursos do SUS independe dos instrumentos de planejamento e programação pactuados entre os entes federativos.

Está correto o que se afirma em:

- A) I apenas
- B) II apenas
- C) I e III apenas
- D) I e II apenas
- E) I, II e III

Questão 8

O modelo de atenção à saúde orientado pelas condições crônicas, conforme diretrizes do SUS, diferencia-se do modelo biomédico tradicional porque:

- A) Estrutura-se em linhas de cuidado contínuas e integradas.
- B) Direciona as ações assistenciais com foco no controle clínico dos agravos.
- C) Organiza o cuidado com base na resposta a episódios agudos.

- D) Centraliza os processos decisórios e assistenciais nos serviços hospitalares.
- E) Desenvolve ações voltadas à assistência individual, com menor ênfase em estratégias de promoção da saúde no território.

Questão 9

A Rede de Atenção Psicossocial (RAPS), instituída pela Portaria GM/MS nº 3.088/2011, fundamenta-se prioritariamente no princípio da:

- A) Hospitalização como eixo do cuidado.
- B) Territorialização e cuidado em liberdade.
- C) Atenção centrada no diagnóstico psiquiátrico.
- D) Medicalização como estratégia terapêutica central.
- E) Alta complexidade como porta de entrada preferencial.

Questão 10

À luz da epidemiologia crítica a determinação social da saúde implica:

- A) Relação causal entre agente e doença.
- B) Ênfase nos fatores biológicos.
- C) Compreensão dos processos saúde-doença como socialmente produzidos.
- D) Neutralidade política da epidemiologia.
- E) Exclusão das políticas públicas do campo epidemiológico.

CONHECIMENTO ESPECÍFICO – DIAGNÓSTICO POR IMAGEM EM MEDICINA VETERINÁRIA

Questão 11

Durante a avaliação ultrassonográfica abdominal de um felino, o examinador opta por utilizar um transdutor linear de alta frequência, observando excelente resolução de estruturas superficiais, porém limitado na avaliação de estruturas profundas. Esse fenômeno está diretamente relacionado a qual princípio físico da ultrassonografia?

- A) Aumento do comprimento de onda associado às altas frequências, resultando em maior penetração tecidual.
- B) Redução da atenuação do feixe ultrassonográfico em tecidos profundos quando se utilizam frequências elevadas.
- C) Aumento da velocidade de propagação do som em tecidos moles com o uso de frequências mais altas.
- D) Relação inversa entre frequência e penetração, na qual frequências mais altas oferecem maior resolução axial às custas de menor profundidade de imagem.
- E) Predomínio do efeito Doppler em transdutores lineares de alta frequência.

Questão 12

Considerando os princípios físicos da formação da imagem ultrassonográfica, assinale a alternativa correta.

- A) A reflexão do feixe ultrassonográfico depende exclusivamente da frequência utilizada, sendo independente das propriedades físicas do meio atravessado.
- B) Tecidos com menor densidade apresentam maior impedância acústica, resultando em maior transmissão do feixe ultrassonográfico.
- C) A diferença de impedância acústica entre dois tecidos é o principal fator responsável pela geração de ecos, sendo a impedância definida pelo produto entre a velocidade de propagação do som e a densidade do tecido.
- D) A velocidade de propagação do som é maior em tecidos gasosos, razão pela qual o ar permite excelente avaliação ultrassonográfica.
- E) O comprimento de onda aumenta à medida que a frequência do transdutor é elevada, favorecendo maior penetração do feixe sonoro.

Questão 13

Durante a avaliação ultrassonográfica abdominal de um cão, observa-se uma série de linhas hiperecogênicas paralelas e igualmente espaçadas. Em outra região da imagem, nota-se uma duplicação aparente de um órgão sólido, simétrica e

localizada em plano mais profundo, separada por uma interface altamente refletora. Além disso, identifica-se uma área hiperecogênica profunda a uma estrutura anecogênica, caracterizada por aumento da ecogenicidade distal.

Com base nos princípios físicos da ultrassonografia e nos artefatos descritos, assinale a alternativa que correlaciona corretamente os fenômenos observados.

- A) Reverberação, imagem em espelho e reforço acústico posterior.
- B) Sombra acústica posterior, reverberação e cauda de cometa.
- C) Reverberação, sombra acústica posterior e sombreamento lateral.
- D) Imagem em espelho, cauda de cometa e sombra acústica posterior.
- E) Reforço acústico posterior, reverberação e sombreamento lateral.

Questão 14

Na tentativa de otimizar a visualização do parênquima hepático profundo em um cão de grande porte, qual ajuste técnico é mais adequado para melhorar a qualidade da imagem.

- A) Aumento excessivo do ganho geral, independentemente da profundidade.
- B) Redução da frequência do transdutor e diminuição do foco para o campo distal.
- C) Uso exclusivo de foco superficial, priorizando estruturas próximas ao transdutor.
- D) Aumento da frequência do transdutor e diminuição do foco para o campo distal.
- E) Redução da frequência do transdutor e aumento do foco para o campo proximal.

Questão 15

Qual achado ultrassonográfico é mais sugestivo de processo inflamatório intestinal ativo em cães e gatos.

- A) Espessamento da parede intestinal com preservação das camadas.
- B) Espessamento da parede intestinal com perda da estratificação das camadas.
- C) Presença de conteúdo gasoso intraluminal difuso.
- D) Redução difusa da ecogenicidade do mesentério adjacente.
- E) Aumento da peristalse sem alterações de parede.

Questão 16

A correta identificação do pâncreas durante a ultrassonografia abdominal depende do conhecimento detalhado de sua anatomia topográfica e de suas relações com estruturas adjacentes. Com base na anatomia ultrassonográfica do pâncreas em cães e gatos, assinale a alternativa correta.

- A) O pâncreas é composto apenas por dois lobos, direito e esquerdo, sendo o corpo pancreático uma estrutura vestigial sem relevância anatômica ou ultrassonográfica.
- B) O lobo direito do pâncreas localiza-se dorsomedial ao duodeno, enquanto o lobo esquerdo encontra-se caudal ao estômago, apresentando ecotextura homogênea, geralmente isoecoica ou levemente hipoeicoica em relação aos tecidos adjacentes.
- C) O ducto pancreático é mais frequentemente identificado no lobo direito como uma estrutura tubular hiperecogênica, paralela à veia pancreaticoduodenal.
- D) A veia pancreaticoduodenal localiza-se preferencialmente no interior do lobo esquerdo do pâncreas e não pode ser diferenciada do ducto pancreático por método Doppler.
- E) A identificação ultrassonográfica do pâncreas normal é facilitada pela presença de limites bem definidos, ecogenicidade marcadamente distinta do mesentério e localização afastada do trato gastrointestinal.

Questão 17

Com base nos princípios físicos do ultrassom, na técnica de varredura e na anatomia ultrassonográfica do trato gastrointestinal de cães e gatos, assinale a alternativa correta.

- A) O jejum alimentar é recomendado principalmente para reduzir a atenuação do feixe ultrassonográfico por líquidos, que são os principais causadores de artefatos de reverberação no trato gastrointestinal.
- B) A presença de gás no lúmen gastrointestinal aumenta a impedância acústica entre os tecidos, favorecendo a transmissão do feixe ultrassonográfico e melhorando a definição das camadas murais.
- C) A estratificação normal do trato gastrointestinal é composta, do lúmen para a serosa, por mucosa hiperecogênica, submucosa hipoeicoica, muscular hiperecogênica e serosa hipoeicoica.

- D) O uso de transdutores de alta frequência permite melhor resolução das camadas do trato gastrointestinal, porém com menor penetração, sendo indicado principalmente para pacientes de pequeno porte.
- E) A avaliação da espessura da parede gastrointestinal deve ser realizada da face externa da mucosa até a borda interna da serosa, não havendo influência do peso corporal do animal nos valores de referência.

Questão 18

Com base na terminologia ultrassonografia e princípios básicos da ultrassonografia em cães e gatos, assinale a alternativa correta.

- A) São exemplos de estruturas anecogênicas o baço e linfonodos, devido a completa transmissão do som com ausência de reflexão dos ecos.
- B) Estruturas de diferentes ecogenicidades podem ser comparadas como método comparativo para fins diagnósticos, como por exemplo a comparação entre a ecogenicidade do fígado que hipocogênico em relação ao baço.
- C) Isoecogênico são estruturas de ecogenicidade completamente distintas, porém de ecotextura homogênea.
- D) São exemplos de estruturas hiperecogênicas o baço e linfonodos, devido a alta reflexão dos ecos.
- E) São exemplos de estruturas hipocogênicas vasos sanguíneos, cistos e a bexiga, devido a completa transmissão do som com ausência de reflexão dos ecos.

Questão 19

Durante a avaliação ultrassonográfica do trato gastrointestinal de um gato, observou-se espessamento focal da parede gástrica, com redução da ecogenicidade e perda da estratificação mural. O estômago apresentava discreto acúmulo de fluido e diminuição da motilidade.

Com base nos achados descritos e nos princípios da ultrassonografia gastrointestinal, assinale a alternativa correta.

- A) Compatível com gastrite focal.
- B) Compatível exclusivamente com neoplasia infiltrativa, permitindo diagnóstico definitivo apenas pelo exame ultrassonográfico.
- C) Compatível com neoplasia infiltrativa, sendo necessária correlação com clínica, exames laboratoriais e biopsia do segmento afetado para complementação diagnóstica.
- D) A presença de líquido gástrico piora a qualidade da imagem ultrassonográfica, aumentando a atenuação e presença de artefatos.
- E) A ultrassonografia é o método de eleição para avaliação direta da mucosa gástrica e para diferenciação definitiva entre gastrite crônica e neoplasia.

Questão 20

Na avaliação ultrassonográfica renal de um paciente felino, observa-se na cortical renal do rim esquerdo uma região triangular hiperecogênica, com base voltada para a cápsula renal e ápice direcionado à junção corticomedular, associada a discreta depressão do contorno renal. Ao estudo com Doppler, nota-se redução do fluxo sanguíneo nessa área. Esse achado é mais compatível com qual condição?

- A) Neoplasia renal.
- B) Cálculo renal.
- C) Pielonefrite focal ativa.
- D) Mineralização renal focal.
- E) Infarto renal crônico.

Questão 21

Na avaliação ultrassonográfica de uma cadela com histórico de hematúria persistente, foi evidenciado no lúmen da bexiga a presença de múltiplas estruturas de superfície hiperecogênica formando sombreamento acústico posterior no seu interior, associado a presença de espessamento e irregularidade difusa da parede vesical. Com base nesses achados qual o provável diagnóstico?

- A) Piometra.
- B) Cistite bacteriana
- C) Urolitíase

- D) Neoplasia infiltrativa em parede de bexiga e urolitíases.
- E) Urolitíases e cistite crônica.

Questão 22

Durante a realização do protocolo VetBLUE em um cão com dispnéia aguda pós-trauma, observa-se ausência de deslizamento pleural em grande parte do hemitórax, presença predominante de linhas A e, em determinada região intercostal, alternância dinâmica entre padrão com deslizamento pleural e padrão sem deslizamento ao longo do ciclo respiratório, caracterizando o chamado lung point. Com base nesses achados qual é a interpretação mais adequada?

- A) Achado compatível com pneumotórax, sendo o lung point altamente específico para essa condição.
- B) Achado compatível com derrame pleural volumoso, no qual o lung point representa a interface líquido-pulmão.
- C) Achado compatível com edema pulmonar cardiogênico, no qual o lung point reflete áreas de pulmão normalmente aerado.
- D) Achado compatível com consolidação pulmonar, sendo o lung point a transição entre pulmão sólido e aerado.
- E) Achado inespecífico, podendo ocorrer em qualquer condição respiratória aguda.

Questão 23

Com base na avaliação ultrassonografia na emergência de pequenos animais (TFAST, AFAST e VetBLUE), assinale a alternativa correta.

- A) Em pacientes com edema pulmonar é possível se observar a presença de linhas B ou foguetes pulmonares (Interface entre fluido e ar, pulmão úmido), sinal de pêndulo e ausência de linhas A.
- B) O protocolo AFAST tem como principal objetivo a caracterização detalhada das lesões parenquimatosas dos órgãos abdominais.
- C) A janela hepatorenal (HR) avalia o espaço entre o fígado e o rim esquerdo, sendo sensível para a detecção de líquido livre.
- D) Tais técnicas são indicadas apenas para paciente vítimas de trauma de alto impacto.
- E) Punções ecoguiadas em casos suspeitos de uroperitônio são contraindicadas, visando o risco de piorar a peritonite e baixa sensibilidade diagnóstica.

Questão 24

Os raios-X constituem a base física da formação da imagem radiográfica e apresentam propriedades específicas que explicam tanto sua utilidade diagnóstica quanto seus potenciais efeitos biológicos. O domínio desses conceitos é fundamental para a interpretação das imagens e para a aplicação correta das normas de radioproteção. Com base nas propriedades dos raios-X, assinale a alternativa correta.

- A) Os raios-X são ondas eletromagnéticas de alta frequência e curto comprimento de onda, que se propagam em linha reta à velocidade da luz, não possuem massa nem carga elétrica, são invisíveis, ionizantes e capazes de provocar fluorescência em determinadas substâncias.
- B) Os raios-X são partículas materiais dotadas de massa e carga elétrica negativa, cuja propagação ocorre de forma ondulatória e dependente do meio físico atravessado.
- C) Os raios-X caracterizam-se por apresentarem baixo poder de penetração nos tecidos biológicos, não sendo capazes de produzir ionização ou alterações biológicas significativas.
- D) A fluorescência observada em substâncias como o platinocianeto de bário ocorre devido à conversão dos raios-X em ondas mecânicas, fenômeno independente da interação da radiação com a matéria.
- E) Os efeitos biológicos dos raios-X restringem-se exclusivamente a alterações somáticas imediatas, não havendo potencial para efeitos genéticos ou cumulativos.

Questão 25

A compreensão da relação entre miliamperagem (mA), tempo de exposição (s) e quilovoltagem (kV) é fundamental para a obtenção de imagens diagnósticas com adequado contraste, densidade e mínima exposição desnecessária. Com base nesses conceitos, assinale a alternativa correta.

- A) A miliamperagem está diretamente relacionada à energia dos fótons de raios-X, sendo o principal fator responsável pelo aumento do poder de penetração da radiação nos tecidos.

- B) O aumento isolado do tempo de exposição modifica exclusivamente o contraste radiográfico, sem interferir na densidade da imagem ou na dose de radiação absorvida pelo paciente.
- C) O aumento da miliamperagem e/ou do tempo de exposição resulta em maior quantidade de raios-X produzidos, influenciando principalmente a densidade radiográfica, enquanto o aumento da quilovoltagem eleva a energia dos fótons, aumentando o poder de penetração e reduzindo o contraste da imagem.
- D) A quilovoltagem determina apenas a quantidade de raios-X produzidos, não exercendo influência significativa sobre o contraste radiográfico ou a escala de cinzas da imagem.
- E) A redução simultânea da miliamperagem e do tempo de exposição, sem ajustes compensatórios da quilovoltagem, mantém a densidade radiográfica constante e melhora a resolução espacial da imagem.

Questão 26

Com relação ao padrão de reação periosteal em raios de sol, assinale a alternativa correta.

- A) Reação caracterizada pela elevação do periosteó, resultando em neoformação óssea subperiosteal em forma triangular. Ocorre com frequência nas neoplasias malignas primárias, embora também possa ser visibilizado nas osteomielites.
- B) Caracteriza-se como uma neoformação óssea que se irradia perpendicularmente ao córtex do osso. É observada frequentemente na osteopatia hipertrófica e ocasionalmente, na osteomielite.
- C) Esta reação é caracterizada pela deposição de múltiplas camadas ósseas recém-formadas, paralelas à cortical do osso.
- D) Caracteriza-se por espículas ósseas que se irradiam de uma lesão osteolítica ou osteoprodutiva agressiva, frequentemente nos tumores ósseos primários.
- E) Formação óssea regular, lisa e sólida é típica de traumas focais em que há hematoma subperiosteal e parte do periosteó se distancia do córtex.

Questão 27

Sobre o tema radiologia do sistema músculo esquelético, analise a imagem contida no **ANEXO I** e assinale a alternativa correta.

- A) Fratura do processo ancôneo da ulna.
- B) Não união do processo ancôneo, característico de displasia do cotovelo, doença adquirida.
- C) Não união do processo ancôneo, característico de displasia do cotovelo, doença hereditária.
- D) Fratura de olecrano, secundária a displasia do cotovelo.
- E) Radiografia de um animal filhote, compatível com linha de crescimento óssea.

Questão 28

Analise a imagem contida no **ANEXO II** e assinale a alternativa correta.

- A) Fratura por avulsão da crista tibial, ocorre predominantemente em cães jovens em fase de crescimento, e está associada à tração excessiva exercida pelo ligamento patelar sobre a apófise tibial, geralmente durante atividades físicas intensas ou traumas.
- B) Fratura por avulsão da crista tibial, típica de cães geriátricos e decorrente principalmente de processos degenerativos articulares associados à osteoartrose do joelho.
- C) Fratura por avulsão da crista tibial, caracterizada por fratura cominutiva da epífise da tibia, com deslocamento proximal do fragmento.
- D) Luxação da crista tibial, devido contração excessiva do músculo gastrocnêmio, responsável pela tração direta sobre a crista tibial.
- E) Luxação da crista tibial, ocorre predominantemente em cães jovens em fase de crescimento, e está associada à tração excessiva exercida pelo ligamento patelar sobre a apófise tibial, geralmente durante atividades físicas ou traumas.

Questão 29

Sobre as características radiográficas mais comuns das neoplasias ósseas primárias em cães, assinale a alternativa correta.

- A) Lesão poliostótica, envolvendo metáfise de ossos longos.

- B) Lesão poliostótica, envolvendo epífise de ossos longos.
- C) Lesão monostótica, envolvendo metáfise de ossos longos.
- D) Lesão monostótica, envolvendo epífise de ossos longos.
- E) Lesão multifocal, predominantemente cortical, sem comprometimento da cavidade medular.

Questão 30

Em radiologia musculoesquelética, a zona de transição ampla associada a margens ósseas mal definidas sugere:

- A) Lesão óssea benigna de crescimento lento.
- B) Processo inflamatório crônico não agressivo.
- C) Alteração anatômica normal relacionada à idade.
- D) Processo degenerativo articular.
- E) Lesão óssea agressiva, possivelmente neoplásica.

Questão 31

Na avaliação radiográfica do casco de equinos com suspeita de laminite crônica, o achado mais característico é:

- A) Aumento do espaço articular interfalângico distal.
- B) Rotação e afundamento da terceira falange.
- C) Fratura da falange proximal.
- D) Perda da opacidade da muralha do casco.
- E) Espessamento difuso dos tecidos moles proximais.

Questão 32

Durante a avaliação radiográfica dos membros de um potro de 6 meses, observa-se desvio angular do eixo longitudinal no membro torácico esquerdo. Analise a imagem contida no ANEXO III e assinale a alternativa correta quanto a projeção realizada e o tipo de desvio angular.

- A) Projeção dorsoplantar da articulação cárpica, com desvio angular do tipo valgus.
- B) Projeção dorsoplantar da articulação cárpica, com desvio angular do tipo varus.
- C) Projeção dorsopalmar da articulação cárpica, com desvio angular do tipo varus.
- D) Projeção dorsopalmar da articulação cárpica, com desvio angular do tipo valgus.
- E) Projeção dorsoplantar da articulação társica, com desvio angular do tipo varus.

Questão 33

Analise as imagens do ANEXO IV e assinale a alternativa correta quanto a classificação das fraturas:

- A) Fratura Salter Harris tipo I de fêmur distal.
- B) Fratura Salter Harris tipo II de fêmur distal.
- C) Fratura Salter Harris tipo III de fêmur distal.
- D) Fratura Salter Harris tipo IV de fêmur distal.
- E) Fratura Salter Harris tipo V de fêmur distal.

Questão 34

O padrão radiográfico pulmonar alveolar é caracterizado principalmente por:

- A) Aumento difuso da radiolucência pulmonar.
- B) Espessamento peribrônquico com preservação do espaço aéreo.
- C) Redução do volume pulmonar com retração lobar.
- D) Aumento do contraste pulmonar sem consolidação.
- E) Presença de broncogramas aéreos e perda da definição vascular.

Questão 35

Com base na análise radiográfica do tórax e dos padrões pulmonares, na imagem do ANEXO V, assinale a alternativa que apresenta o padrão radiográfico predominante.

- A) Padrão bronquial.

- B) Padrão alveolar.
- C) Padrão intersticial estruturado miliar.
- D) Padrão intersticial estruturado nodular.
- E) Padrão intersticial não estruturado.

Questão 36

Com base na análise radiográfica do tórax, nas imagens do **ANEXO VI**, assinale a alternativa correta.

- A) Trata-se de um caso de hernia diafragmática
- B) Trata-se de um caso de edema pulmonar cardiogênico.
- C) Trata-se de um caso de pneumonia.
- D) Trata-se de um caso de efusão pleural.
- E) Trata-se de um quadro de pneumotórax.

Questão 37

Na avaliação radiográfica da silhueta cardíaca em cães, o método VHS (Vertebral Heart Size) é utilizado para análise da silhueta cardíaca. De acordo com a técnica original, as mensurações devem ser comparadas com o comprimento das vértebras torácicas a partir de:

- A) T1.
- B) T2.
- C) T4.
- D) T12.
- E) T13.

Questão 38

Analise o traçado eletrocardiográfico contido na imagem do **ANEXO VII** e assinale a alternativa correta.

- A) Ritmo sinusal.
- B) Arritmia sinusal com marcapasso migratório.
- C) Arritmia sinusal com sinus arrest (pausa sinusal).
- D) Ritmo juncional.
- E) Bradicardia sinusal.

Questão 39

Analise o traçado eletrocardiográfico contido na imagem do **ANEXO VIII** e assinale a alternativa correta.

- A) Bloqueio atrioventricular de primeiro.
- B) Bloqueio atrioventricular total.
- C) Parada atrial.
- D) Bloqueio atrioventricular de segundo grau mobitz tipo II.
- E) Bloqueio atrioventricular de segundo grau mobitz tipo I.

Questão 40

Analise o traçado eletrocardiográfico contido na imagem do **ANEXO IX** e assinale a alternativa correta.

- A) Extrassístole ventricular.
- B) Extrassístole atrial.
- C) Taquicardia ventricular.
- D) Ritmo idioventricular acelerado.
- E) Bloqueio atrioventricular de primeiro grau.

Questão 41

No eletrocardiograma veterinário, as derivações fornecem diferentes visões da atividade elétrica cardíaca. Cada tipo de derivação tem papel específico na avaliação do ritmo e da morfologia das ondas. Associe corretamente os tipos de derivações (coluna I) com suas respectivas características (coluna II):

Coluna I:

- I. Derivações bipolares dos membros
- II. Derivações unipolares aumentadas dos membros
- III. Derivações precordiais

Coluna II:

- A. São eletrodos posicionados diretamente no tórax do animal para obter uma visão detalhada, no plano horizontal, da atividade elétrica do coração.
- B. Representam a diferença de potencial elétrico entre dois eletrodos localizados em membros, como D1, D2 e D3.
- C. Utilizam um eletrodo ativo em um membro e um eletrodo neutro virtual formado pelos outros dois, como aVR, aVL e aVF.

Assinale a alternativa correta.

- A) I-A; III-B; II-C
- B) I-C; II-B; III-A
- C) I-B; II-C; III-A
- D) I-A; II-B; III-C
- E) I-C; II-A; III-B

Questão 42

Sobre a formação das ondas eletrocardiográficas, assinale a alternativa correta.

- A) A onda P é resultado da despolarização atrial.
- B) A onda P é resultado da despolarização ventricular.
- C) A onda T representa a despolarização ventricular.
- D) O intervalo PR representa o tempo entre a despolarização dos ventrículos e o início da repolarização atrial.
- E) O complexo QRS representa a repolarização dos átrios.

Questão 43

A ecocardiografia é amplamente utilizada na avaliação das cardiopatias em cães, sendo a mensuração da relação átrio esquerdo/aorta (AE/Ao), obtida em corte paraesternal direito transversal ao nível da base cardíaca, um dos principais parâmetros para avaliação do tamanho do átrio esquerdo e da repercussão hemodinâmica das doenças cardíacas esquerdas, conforme ilustrado na imagem do **ANEXO X**. Com base nesse parâmetro, assinale a alternativa correta.

- A) A relação átrio esquerdo/aorta é considerada um método volumétrico, cujo valor de normalidade para cães é de até 1,6.
- B) Para a adequada obtenção dessa variável, recomenda-se a utilização do eletrocardiograma acoplado à ecocardiografia, sendo indicada a mensuração após o início da onda P no traçado eletrocardiográfico, representando o ponto máximo de relaxamento atrial.
- C) Para a adequada obtenção dessa variável, recomenda-se a utilização do eletrocardiograma acoplado à ecocardiografia, sendo indicada a mensuração após o final da onda T no traçado eletrocardiográfico, representando o ponto máximo de relaxamento atrial.
- D) A relação átrio esquerdo/aorta é considerada um método invasivo, não sendo indicado para exames de rotina.
- E) A relação AE/Ao apresenta baixa sensibilidade para avaliação do tamanho átrio esquerdo, não sendo recomendada para acompanhamento seriado de pacientes com cardiopatias adquiridas.

Questão 44

A ecocardiografia é um exame fundamental no diagnóstico das cardiopatias em cães, pois permite a avaliação morfológica e funcional do coração, possibilitando a análise das câmaras cardíacas, das valvas atrioventriculares e dos grandes vasos. Com base nas imagens ecocardiográficas apresentadas no **ANEXO XI**, obtidas em cortes bidimensionais a partir de janelas paraesternais, e considerando as alterações nelas observadas, assinale a alternativa que corresponde à cardiopatia evidenciada.

- A) Hipertensão pulmonar
- B) Dirofilariose
- C) Cardiomiopatia dilatada
- D) Degeneração da valva mitral

E) Efusão pericárdica

Questão 45

Dentre os métodos Doppler utilizados na ecocardiografia, qual é o principal método empregado para avaliação das insuficiências valvares e identificação visual da direção do fluxo sanguíneo?

- A) Doppler Pulsado.
- B) Modo M
- C) Doppler Colorido
- D) Doppler Contínuo
- E) Doppler Tecidual

Questão 46

Com base no sistema de derivações bipolares dos membros no eletrocardiograma, considerando o padrão de cores para o posicionamento dos eletrodos em cães e gatos (tipo IEC/Europa), assinale a alternativa correta quanto à disposição dos eletrodos.

- A) Membro torácico direito: eletrodo vermelho;
Membro torácico esquerdo: eletrodo amarelo;
Membro pélvico direito: eletrodo preto;
Membro pélvico esquerdo: eletrodo verde.
- B) Membro torácico direito: eletrodo preto;
Membro torácico esquerdo: eletrodo vermelho;
Membro pélvico direito: eletrodo amarelo;
Membro pélvico esquerdo: eletrodo verde.
- C) Membro torácico direito: eletrodo vermelho;
Membro torácico esquerdo: eletrodo verde;
Membro pélvico direito: eletrodo amarelo;
Membro pélvico esquerdo: eletrodo preto.
- D) Membro torácico direito: eletrodo amarelo;
Membro torácico esquerdo: eletrodo vermelho;
Membro pélvico direito: eletrodo verde;
Membro pélvico esquerdo: eletrodo preto.
- E) Membro torácico direito: eletrodo verde;
Membro torácico esquerdo: eletrodo preto;
Membro pélvico direito: eletrodo vermelho;
Membro pélvico esquerdo: eletrodo amarelo.

Questão 47

No eletrocardiograma de cães e gatos, o prolongamento do intervalo PR indica qual alteração, assinale a alternativa correta.

- A) Sobrecarga ventricular direita.
- B) Sobrecarga ventricular esquerda.
- C) Sobrecarga biatrial.
- D) Sobrecarga atrial direita.
- E) Bloqueio atrioventricular de primeiro grau.

Questão 48

No ecocardiograma bidimensional, um ventrículo esquerdo dilatado, com paredes finas e redução da fração de encurtamento, é mais compatível com:

- A) Cardiomiopatia hipertrófica
- B) Cardiomiopatia restritiva
- C) Cardiomiopatia dilatada
- D) Doença valvar mitral inicial

E) Hipertensão arterial sistêmica

Questão 49

Na avaliação do jato regurgitante da doença valvar mitral em cães, utilizando o Doppler a cores (color Doppler) é possível observar qual alteração?

- A) Fluxo laminar, homogêneo e uniforme
- B) Fluxo turbulento com mosaico de cores
- C) Fluxo exclusivamente vermelho em todas as janelas
- D) Fluxo contínuo de baixa velocidade
- E) Fluxo exclusivamente azul em todas as janelas

Questão 50

Durante a avaliação radiográfica dos membros torácicos de um canino jovem de raça grande, observa-se alargamento metafisário, linha radiolucida paralela à placa de crescimento (linha dupla metafisária), reação periosteal adjacente e edema de partes moles. O animal apresenta histórico de claudicação aguda, dor à palpação metafisária e febre.

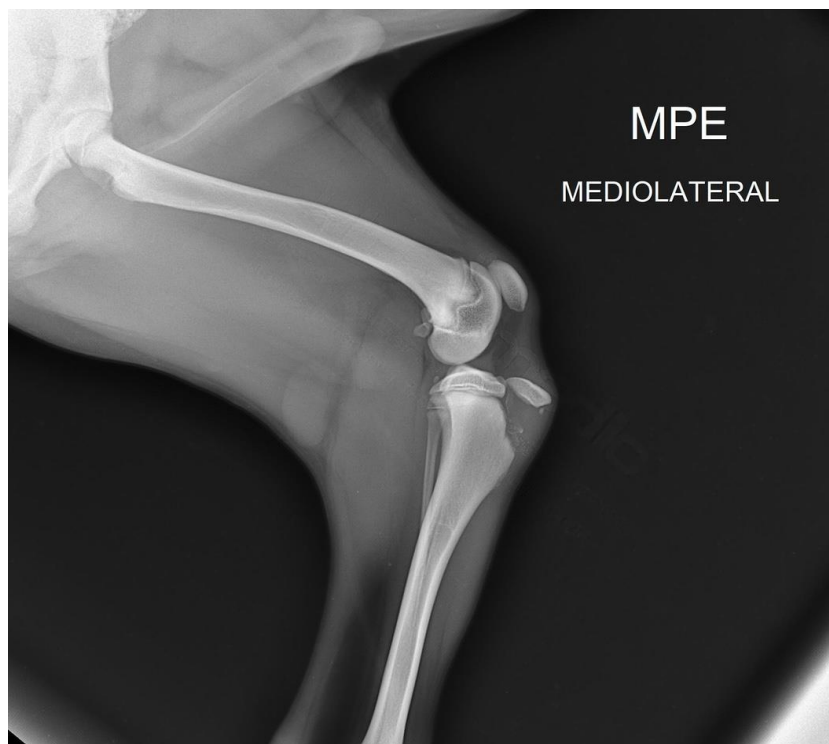
Com base nos achados clínicos e radiográficos, o diagnóstico mais provável é:

- A) Osteomielite bacteriana
- B) Osteodistrofia hipertrófica
- C) Hiperparatireoidismo nutricional secundário
- D) Osteocondrite dissecante
- E) Raquitismo

ANEXO I (QUESTÃO 27):



ANEXO II (QUESTÃO 28):



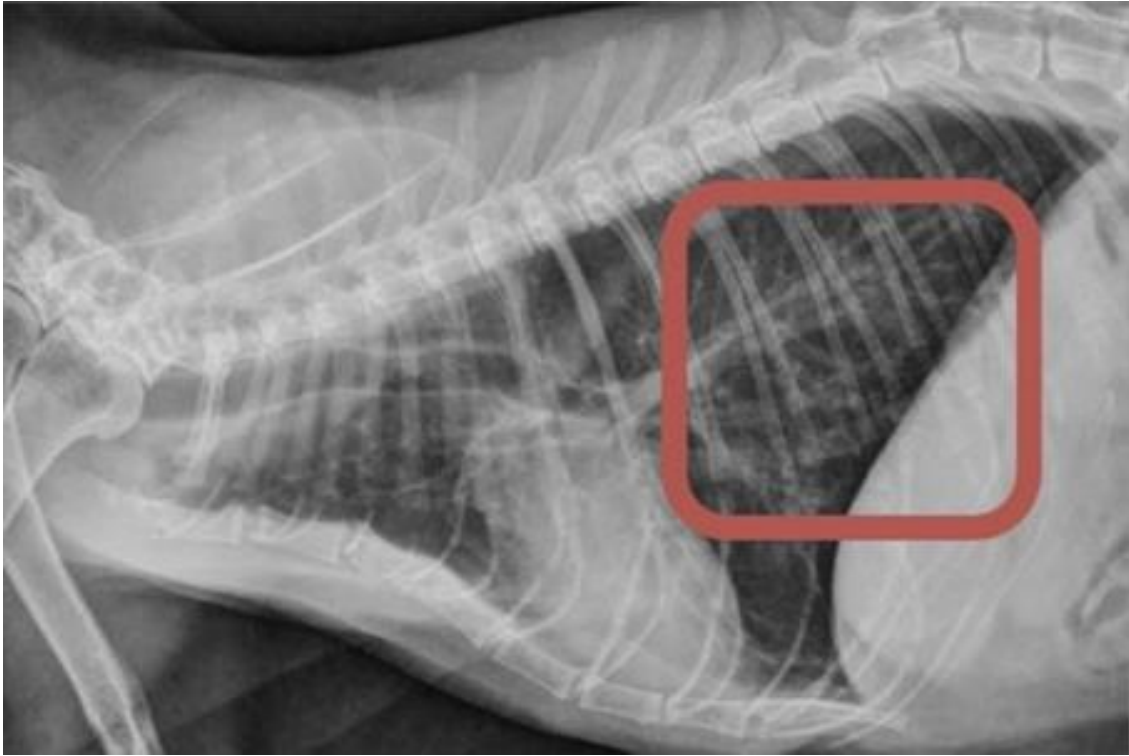
ANEXO III (QUESTÃO 32):



ANEXO IV (QUESTÃO 33):



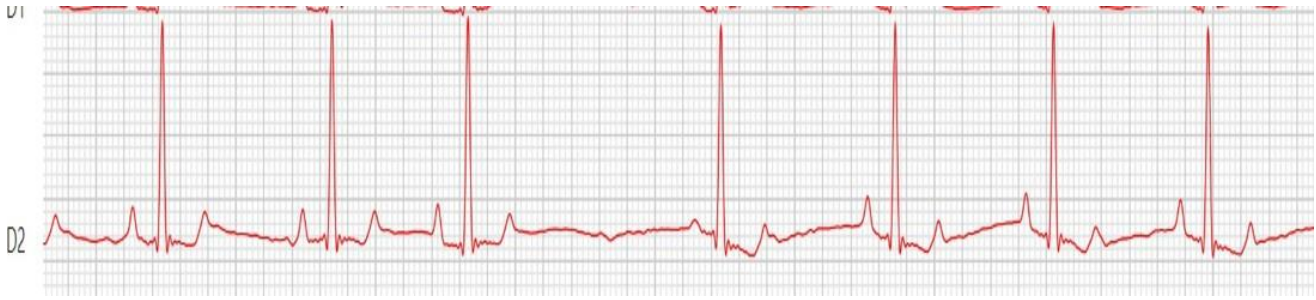
ANEXO V (QUESTÃO 35):



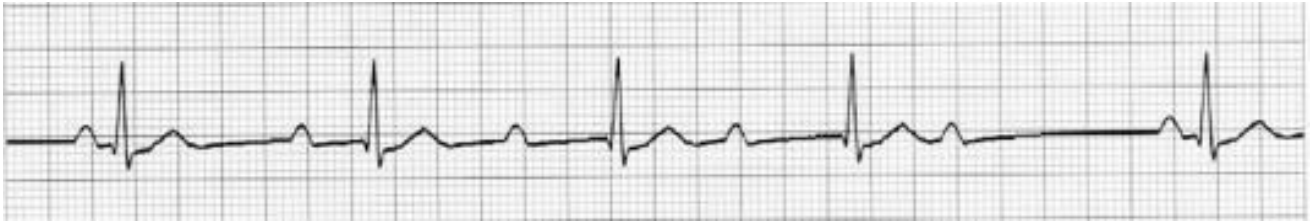
ANEXO VI (QUESTÃO 36):



ANEXO VII (QUESTÃO 38):



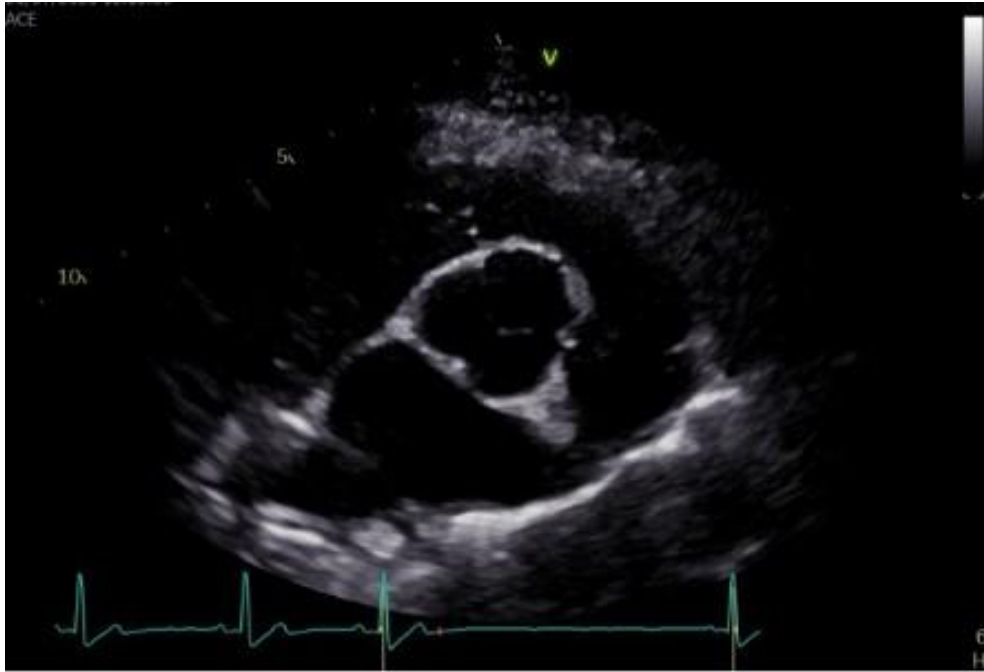
ANEXO VIII (QUESTÃO 39):



ANEXO IX (QUESTÃO 40):



ANEXO X (QUESTÃO 43):



ANEXO XI (QUESTÃO 44):

